



ODPRTA VRATA

Odtis
pastelov



Aluminijasta vhodna vrata Hörmann
Najboljša izbira za vaš dom.

SPONZOR
RUBRIKE

matjaz
Ustvarjamo pozdrave

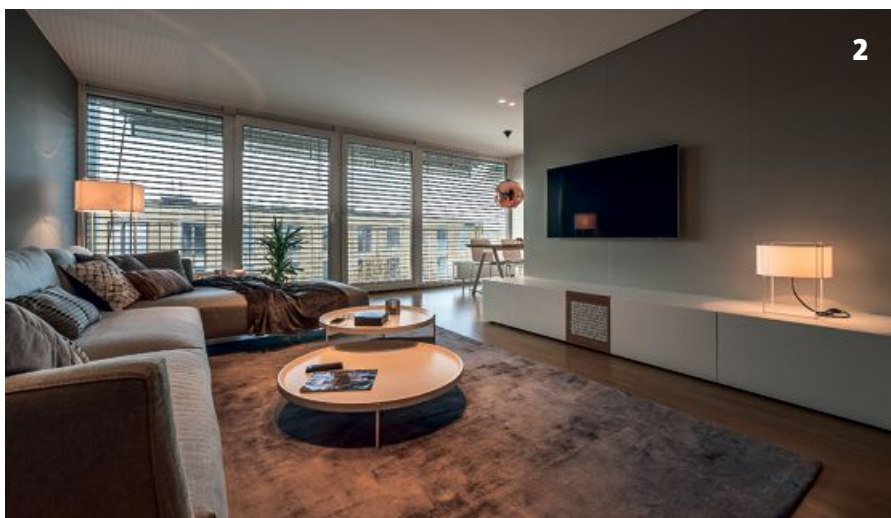
tel. 03/71 20 600
www.matjaz.si
info@matjaz.si

Nežni sivi, modri in pudrasti odtenki, les in baker ter geometrijski vzorci na pohištvu in dodatkih ustvarjajo pridih skandinavskega oblikovanja in dinamiko v prostoru. Skupaj z unikatnimi kosi pohištva in izbranimi svetili dajejo poseben pečat stanovanju, ki je po prenovi zaživelo v čisto novi podobi. Oblikovali sta jo arhitektki za notranjo opremo Marjetka Lužovec Hrvat in Mateja Lužovec iz biroja Detajl in celota.



Osemdeset kvadratnih metrov veliko stanovanje v večstanovanjskem objektu v ljubljanski soseski Mostec je pred vselitvijo novih stanovalcev potrebovalo temeljito prenavo. Ta je obsegala tako premik nekaterih zidov, obnovo parketa ter popolno prenavo kopalnice in stranišča kot oblikovanje interierja.

»Izhodišče pri zasnovi interierja je bilo ustvariti sodoben, svetel, prijeten in funkcionalen ambient, v katerem se bo naročnik še leta dobro počutil. Hkrati pa s posebnim oblikovanjem dati notranji opremi drugačen, unikatni videz,« pravita Marjetka Lužovec Hrvat in Mateja Lužovec. Kakor pojasnjujeta, sta lastnika stanovanje kupila zlasti zaradi dobre lokacije, v njem pa sta si želela sodobnejše zasnove. Med pomembnimi željami je bila tudi pridobitev shranjevalnih površin, ki naj ne bi izstopale. Prav tako sta lastnika želela ohra-



Fotografija levo: Viseči bakreni svetilki priznanega britanskega oblikovalca Toma Dixona osvetljujejo jedilno mizo, predvsem pa delujeta kot poseben poudarek med svetili in nasploh v prostoru.

1. Kuhinja je zasnovana dvoredno. En niz kuhinjskih elementov z delovnim pultom se lahko v celoti skrrije za krilnimi vrati.

2. in 3. Predelno steno v dnevnem prostoru so oblekli v panele iz mediapana in zasnovali osrednji pohištveni kubus, ki je na eni strani namenjen kuhinji, na drugi pa dnevni sobi.





4. Unikaten pečat v interierju dajejo tudi grafike v dnevnem prostoru, za katere sta arhitektki izbrali in prilagodili motiv, ki združuje barvno paleto, uporabljeno v stanovanju.

5. Predsobo in bivalni del stanovanja ločujejo nova steklena drsna vrata.

6. in 7. Za tla stranišča in kopalnice so izbrali keramiko, ki posnema vzorec lesa. Temu so dodali pas dekorativne keramike s tankimi črnimi črtami v obliki ribje kosti.

8. V eni od spalnic so prav tako izbrali kombinacijo pastelnih odtenkov.

niti parket, ki pa ga je bilo treba obnoviti. »S predstavitevijo nekaterih zidov smo dobili bolj funkcionalen in sodobnejši prostor ter skrite shranjevalne površine,« pojasnjujeta sogovornici. Med predsobo in dnevno sobo so vgradili steklena drsna vrata, okovje vrat pa skrili v spuščeni strop, ki sicer poteka čez predsobo, dnevno sobo, jedilnico, kuhinjo in kopalnico. V teh prostorih so ga izkoristili za vgradne luči. Obstoječi parket so prebrusili in polakirali z matiranim lakom v sivorjavem odtenku, s čimer so mu spremenili barvo, da se bolje ujema s pre-

ostalo barvno paleto stanovanja. Za tla in nekatere stene kopalnice ter stranišča so izbrali keramiko, ki posnema vzorec lesa. Temu so dodali pas dekorativne keramike s tankimi črnimi črtami v obliki ribje kosti, kar v prostoru po besedah sogovornic deluje kot preproga.

»Predelno steno v dnevnem prostoru smo oblekli v panele iz mediapana in zasnovali osrednji pohištveni kubus, ki zajema visoki del kuhinje in jedilniško omaro. En niz kuhinjskih elementov z delovnim pultom se lahko v celoti skriva za krilnimi vrati, ko



jih odpremo, pa zdrsnejo v globino visokega dela kuhinje. Preostali kuhinjski elementi so postavljeni ob notranjo steno in skriti za sredinskim kubusom, da se ne vidijo iz bivalnega dela,« opišeta Marjetka Lužovec Hrvatini in Mateja Lužovec zasnovo kuhinje.

Večje shranjevalne površine so oblikovali kot omare od tal do stropa v barvi sten, s čimer so jih navidezno skrili, preostale omare pa so zanimivi kosi pohištva, ki pritegnejo pogled. Tako sta rešili zahtevo po dovolj shranjevalnih površinah, vendar stanovanje zaradi njih ni videti preveč zapolnjeno. V spuščeni strop so vgrajena svetila, ki oddajajo usmerjeno svetlobo, zato prostor deluje toplejši in prijetnejši. Poseben poudarek so viseče bakrene svetilke priznanega britanskega oblikovalca Toma Dixona, dve večji nad jedilno mizo, ena manjša pa v kopalnici. Za ambientalno osvetlitev bivalnega dela pa sta namenjeni talna in namizna svetilka Lewit proizvajalca Metalarte.

»V interierju smo uporabili kombinacijo zamolklih hladnejših pastelnih odtenkov od pepelnato sivega, grafitno sivega do nežno modrega in toplejših odtenkov rožnate oz. pudraste barve, lesa in bakra. To ustvarja dinamiko, ki jo še poudarijo geometrijski vzorci na pohištvu in dodatkih. Stanovanje ima tako pridih skandinavskega oblikovanja, ki je tudi naročniku blizu,« pojasnjujeta sogovornici. Interier sta popestrili z unikatno zasnovanimi pohištvenimi elementi in zanimivimi klubskimi mizicami. Unikatni pečati mu dajejo tudi potiski na ličnicah pohištva v dnevnem prostoru in kopalnici, ki so nastali po zamisli arhitekta. Za ogromne grafike v dnevnem prostoru sta izbrali in prilagodili motiv, ki združuje barvno paletu, uporabljeno v stanovanju. Drugačna je, kot pravita sogovornici, tudi jedilniška omara, v kateri je prostor za spominke ali druge naročniku ljube kose. Izbrana barvna kombinacija, ki sega od sive do pudrastih in bakrenih odtenkov, skupaj s skandinavskimi vzorci zaokroži podobo stanovanja.

Aleksandra Zorko
Fotografije Blaž Zupančič



STARA CENA

~~1605 €~~

770 €

Z DOSTAVO
IN MONTAŽO

AKRON d.o.o.

pohištvo po meri

Runkova 2, Ljubljana

T: 01 515 51 30

GSM: 041 741 911

www.akron.si

